



Pistola a Spruzzo a batteria 20v

Pistola pulverizadora con pilas 20v

Mod. CPS 20 L

Cod. 81067



Manuale istruzioni
Manual de instrucciones

ITALIANO
ESPAÑOL

Distribuzione



PADOVA-ITALY

La pistola a spruzzo acquistata è stata progettata e prodotta secondo i nostri standard più elevati per affidabilità, semplicità di funzionamento e sicurezza dell'operatore. Se sottoposta a un'adeguata manutenzione, garantirà un utilizzo duraturo e senza problemi.

⚠ ATTENZIONE:

Per ridurre il rischio di lesioni, l'operatore è tenuto a leggere il presente manuale, e comprenderne il contenuto, prima di utilizzare il prodotto.

CONSERVARE IL MANUALE PER RIFERIMENTI FUTURI.

La pistola pulverizadora comprada fue diseñada y fabricada de acuerdo con nuestros más altos estándares de confiabilidad, facilidad de operación y seguridad del operador. Si se somete a un mantenimiento adecuado, garantizará un uso duradero y sin problemas.

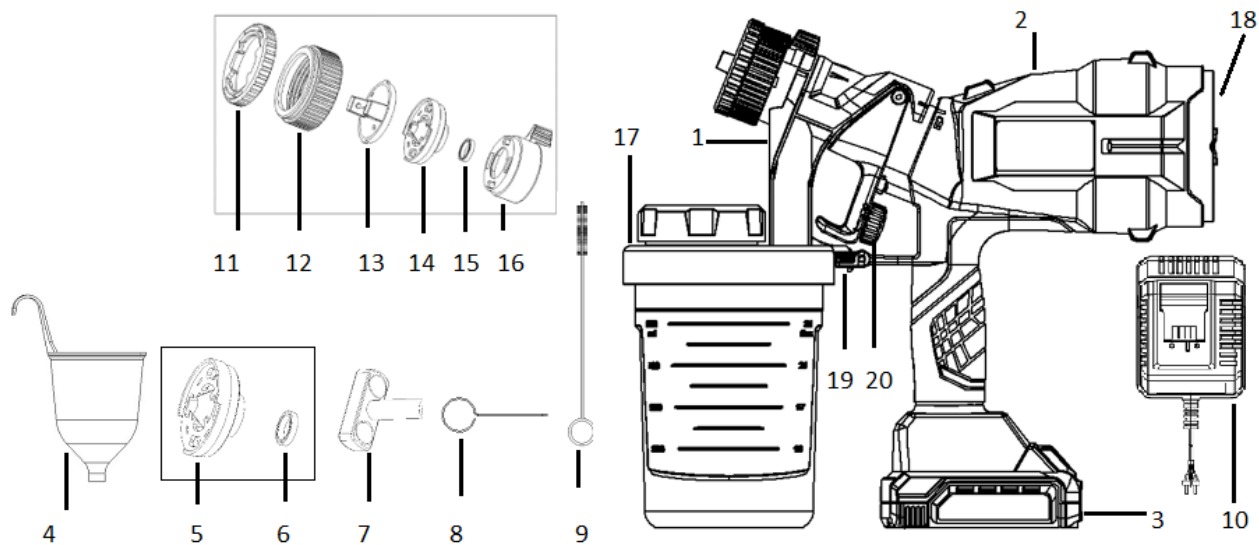
⚠ ADVERTENCIA:

Para reducir el riesgo de lesiones, el usuario debe leer y entender el manual del operador antes de utilizar este producto.

GUARDE ESTE MANUAL PARA REFERENCIA EN EL FUTURO

Elenco Componenti

Lista de piezas



N°	Nome componente / Nombre de la parte		
1	Gruppo pistola / Conjunto de la pistola	11	Manopola di regolazione / Perilla de ajuste
2	Gruppo ventola / Montaje del ventilador	12	Dado / Tuerca
3	Gruppo batteria (non incluso) / Batería (no incluido)	13	Protezione ugello / Protección de boquilla
4	Tazza misurazione viscosità / Copa de viscosidad	14	Ugello / Boquilla
5	Ugello / Boquilla	15	Anello di tenuta / Anillo de sello
6	Anello di tenuta / Anillo de sello	16	Regolatore volume aria / Regulador de volumen aire
7	Chiave / Llave inglesa	17	Serbatoio / Tanque
8	Ago speciale per pulire l'ugello / Aguja especial para desatascar la boquilla	18	Filtro dell' aria / Filtro de aire
9	Spazzola / Cepillo	19	Blocco serbatoio / Cerradura de tanque
10	Caricatore (non incluso) / Cargador (no incluido)	20	Regolatore flusso / Regulador de flujo

Dati tecnici / Datos técnicos	
Viscosità max / Viscosidad máx	60 DIN-s
Tensione nominale / Tensión nominal	20V
Potenza nominale / Potencia nominal	243W
Portata acqua / Caudal de flujo de agua	700ml/min
Capacità serbatoio / Capacidad del tanque	900 ml
Peso / Peso	1,45Kg

ITALIANO

AVVERTENZE GENERALI DI PERICOLO PER ELETTROUTENSILI

Per evitare pericoli di incendio, esplosione, scosse elettriche e lesioni personali, leggere tutte le istruzioni per la sicurezza contenute nel manuale. Acquisire familiarità con l'uso corretto dell'attrezzo.



Questo simbolo indica la possibilità di provocare lesioni gravi o mortali. È necessario attenersi a tutte le misure correlate sulla sicurezza.

Pericolo: incendio ed esplosione

I gas volatili prodotti da vernici e solventi possono causare esplosioni e incendi. Questo può provocare danni materiali e lesioni gravi.



Avvertenze:

- nell'area di lavoro, far circolare aria pulita e aria di scarico per prevenire l'accumulo di gas infiammabili;
- evitare tutte le fonti di accensione come scintille statiche, fiamme libere, segnali luminosi, oggetti caldi, sigarette ecc. Se si inserisce o rimuove il cavo e si accende l'interruttore della luce di servizio, potrebbe generare scintille elettriche;



- è vietato fumare nell'area interessata;
- nell'area interessata devono essere preparati estintori efficaci e adeguati;
- quando si lavora in aree interne, assicurare una buona ventilazione in modo che i gas infiammabili possano essere fatti uscire in modo tempestivo. In questo modo si evita l'accensione di gas combustibile con scintille che possono essere generate tramite il motore dell'attrezzo;
- quando si esegue la preparazione e la pulizia dei componenti, è necessario attenersi alle misure precauzionali del produttore di materiali di nebulizzazione, solventi e detergenti;
- non spruzzare liquidi infiammabili;
- i prodotti in plastica possono facilmente generare elettricità statica. È quindi vietato racchiudere l'area di nebulizzazione con prodotti in plastica.



Pericolo: l'utilizzo di solventi non idonei può causare un'esplosione.

L'esplosione può causare danni materiali e lesioni gravi.

Avvertenze:

- non usare candeggina;
- non utilizzare diluenti a base di idrocarburo alogenato come cloruro di metilene e 1,1,1-tricloretilene. Potrebbero reagire con l'alluminio e causare un'esplosione. Se non si è sicuri sul materiale utilizzato e sulla reazione con l'alluminio, contattare il fornitore di vernice a smalto.

Pericolo: gas nocivi

Le vernici, i solventi, i pesticidi e i materiali contenenti sostanze tossiche volatilizzano e producono gas tossici che possono essere inalati nel corpo e causare nausea, perdita di conoscenza e avvelenamento.



Avvertenze:

- indossare un dispositivo di protezione delle vie respiratorie.
- L'operatore è tenuto a indossare una mascherina di protezione;
- utilizzare occhiali di sicurezza (protezione);
- per proteggere la pelle sono necessari un abbigliamento protettivo, i guanti e, eventualmente, creme di protezione della pelle.

Pericolo: generale

Può causare danni materiali e lesioni gravi.


Avvertenze:

- per evitare pericoli, leggere attentamente le istruzioni operative e attenersi alle istruzioni specifiche;
- rispettare le istruzioni locali sulla sicurezza e prestare attenzione alle istruzioni operative, sulla protezione antincendio e sulla ventilazione;
- utilizzare esclusivamente componenti e apparecchiature omologate dal produttore. In caso contrario, possono risultare pericolosi;
- non utilizzare l'attrezzo all'aperto o in caso di pioggia;
- indossare dispositivi di protezione come occhiali di sicurezza, elmetti, abbigliamento di protezione ecc.;
- non rivolgere mai la pistola a spruzzo verso persone o animali.

REGOLE DI SICUREZZA SUPPLEMENTARI RELATIVE ALLA BATTERIA

- Prima di usare per la prima volta il blocco batteria bisogna caricarlo completamente.
- Per garantire una vita utile più lunga della batteria e la sua migliore efficienza, caricarla sempre quando la temperatura dell'aria oscilla tra 18°C e 24°C. Non caricare il blocco batteria quando la temperatura è inferiore a 0°C o superiore a 40°C. È importante. La mancata osservanza di questa regola di sicurezza potrebbe danneggiare gravemente il blocco batteria.
- Non bruciare il blocco batteria anche se gravemente danneggiato o non mantenga più la carica. Il blocco batteria potrebbe esplodere a contatto con il fuoco.
- Non cercare di aprire il blocco batteria per nessun motivo. Se la scatola di plastica del blocco batteria è rotta o aperta, cessare immediatamente di utilizzarla ed evitare di caricarla.
- Il blocco batteria utilizza pile al litio. Il litio è considerato materiale tossico. Utilizzare un'unità di eliminazione ecologicamente sicura di un centro di eliminazione residui municipali per liberarsi di una batteria danneggiata o consumata.

REGOLE DI SICUREZZA SUPPLEMENTARI RELATIVE AL CARICABATTERIA

- **Questo dispositivo può essere utilizzato da bambini di otto anni in su e da persone le cui capacità fisiche, sensoriali o mentali sono ridotte o prive dell'esperienza o delle conoscenze necessarie a patto che siano sotto una corretta supervisione o abbiano ricevuto istruzioni rispetto all'uso sicuro di questo dispositivo e siano completamente consapevoli dei pericoli cui si espongono.**
- I bambini non devono giocare con questo dispositivo.
- La pulizia e la manutenzione a carico dell'utilizzatore non devono essere eseguite da bambini senza il controllo di un adulto.
- Non caricare batterie che non siano ricaricabili.
- Prima di utilizzare il caricabatteria, leggere tutte le istruzioni e tutti i simboli di avvertenza riportati sul caricabatteria stesso e sul blocco batteria, così come le istruzioni relative all'uso del blocco batteria.
- Caricare la batteria solo al chiuso, poiché il caricabatteria progettato esclusivamente per un uso in ambienti interni.
- **PERICOLO.** Se il blocco batteria presenta fessure o è danneggiato in qualche modo, non va inserito nel caricabatteria. C'è il pericolo di subire uno shock elettrico o una folgorazione.
-  **AVVERTENZA:** evitare che il caricabatteria entri in contatto con liquidi. Esiste un pericolo di shock elettrico.
- Per lasciar raffreddare il blocco batteria dopo averlo caricato, non lasciarlo in un ambiente caldo come una tettoia di metallo o un rimorchio aperto esposto al sole.
- Non caricare i blocchi batterie di altri produttori o di modelli non adeguati.
- Qualsiasi uso diverso può generare un rischio di incendio, di scosse elettriche o di folgorazione.
- Caricare esclusivamente i blocchi batterie consigliati nel presente manuale.
- Non collocare un oggetto sopra il carica batteria, poiché potrebbe provocare un surriscaldamento. Non porre il caricabatteria vicino a una sorgente di calore.
- Non tirare il filo del caricabatteria per scollegarlo dalla fonte di alimentazione.
- Verificare che il filo del caricabatteria sia posizionato in modo da non poter essere schiacciato, agganciato o subire qualsiasi altro danno.
- Non utilizzare una prolunga salvo se è assolutamente necessario. Utilizzare una prolunga inadatta potrebbe produrre un pericolo di incendio, di shock elettrico o di folgorazione.
- Non utilizzare il caricabatteria dopo una scarica, una caduta o qualsiasi altro danno. Portare il caricabatteria in un centro

di servizio autorizzato per la sua revisione o riparazione.

- Non smontare il caricabatteria. Portarlo in un centro di servizio autorizzato nel caso in cui sia necessario procedere alla sua revisione o riparazione. Un rimontaggio non corretto potrebbe produrre un pericolo di incendio, di shock elettrico o di folgorazione.

- Per limitare il rischio di shock elettrico, scollegare il caricabatteria dalla rete elettrica prima di cercare di pulirlo. Limitarsi a togliere la batteria non riduce il pericolo.

- Non cercare mai di collegare i due caricabatteria insieme.

- Non riporre né utilizzare l'utensile e il blocco batteria in luoghi in cui la temperatura può raggiungere o superare i 40°C.

- Il carica batteria è concepito per essere utilizzato con un'alimentazione elettrica standard (230 V). Non provare a collegare carica a una fonte d'alimentazione differente.

- Se si vuole caricare un secondo blocco batteria a, scollegare il caricabatteria dalla presa di corrente e attendere almeno 15 minuti. Una volta trascorsi, è possibile caricare un secondo blocco batteria.

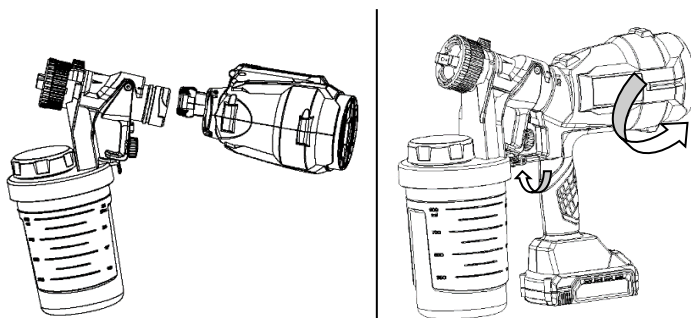
DESTINAZIONE D'USO

Questo dispositivo è concepito esclusivamente per erogare vernice. Qualsiasi altro uso è considerato non conforme. Il produttore non è responsabile per i danni a cose o persone derivanti da uso non conforme.

Montaggio

Montaggio della pistola a spruzzo

1. Inserire il gruppo ventola nella sezione di spruzzo dalla posizione di sblocco fino alla fine, quindi ruotare il gruppo ventola fino alla posizione di blocco.
2. Bloccare il serbatoio nella posizione di blocco. Procedere nel modo indicato in figura.



Preparazione del materiale di nebulizzazione

Prima di eseguire l'operazione di nebulizzazione, il materiale di nebulizzazione viene diluito con il solvente specificato dal produttore del materiale. Non utilizzare materiale da nebulizzare che supera la viscosità massima specificata.

Nota: non utilizzare liquidi di nebulizzazione infiammabili!

Attenersi alle istruzioni che seguono:

1. mescolare accuratamente il materiale di nebulizzazione prima di controllarne la viscosità;
2. immergere completamente la tazza di misurazione viscosità nel materiale di nebulizzazione ad eccezione della sezione del gancio;



3. sollevare il gancio della tazza di misurazione viscosità e registrare il tempo, in secondi, che impiega il liquido nella tazza a fuoriuscire. Questi tempi di gocciolamento sono raccomandati dai produttori dei materiali;

i materiali di nebulizzazione devono essere filtrati con un retino prima di spruzzarli per evitare che larghe particelle di contaminanti ostruiscano l'ugello.



Non spruzzare liquidi infiammabili

Riempimento con il materiale di

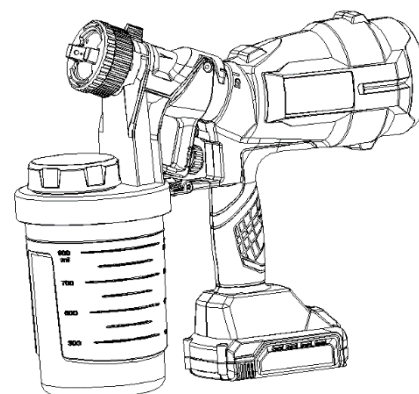
nebulizzazione

1. Rimuovere il serbatoio dall'attrezzo
2. Versare il materiale di nebulizzazione diluito e filtrato nel serbatoio.

Il livello di liquido non deve superare il collo di bottiglia del serbatoio.

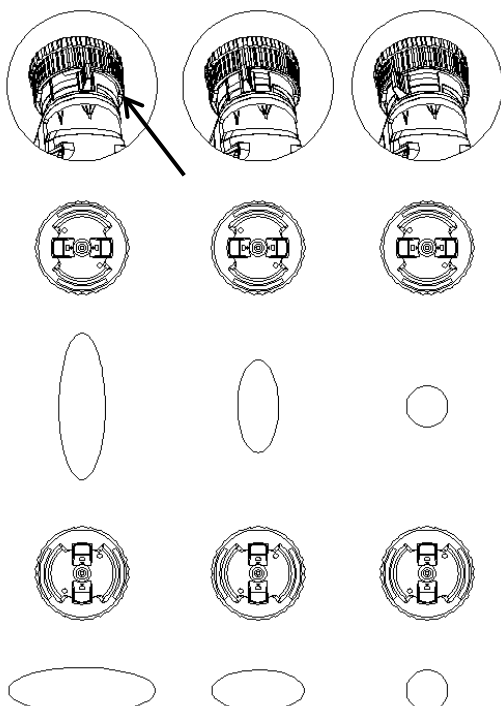


3. Riavvitare attentamente il serbatoio pieno di liquido sulla pistola e stringere.



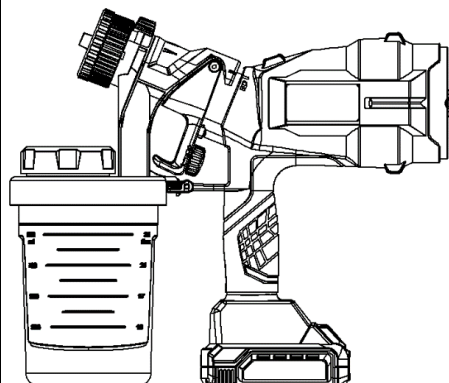
Nebulizzazione

1. Girando il dado di regolazione dell'ugello in diverse posizioni, la pistola prevede tre modalità di spruzzatura: circolare, circolare orizzontale e circolare verticale. Gli utenti possono regolarlo di conseguenza per ottenere i risultati ottimali di nebulizzazione.
2. Gli utenti possono regolare la quantità di nebulizzazione e la modalità, regolando l'apposito regolatore di flusso dell'aria. Procedere nel modo indicato in figura.



**Nota: durante la regolazione, rilasciare il grilletto per evitare pericoli!
Non rivolgere mai l'ugello verso persone o animali!**

Regolazione portata



È possibile regolare la portata di nebulizzazione attraverso l'apposita manopola posta dietro il grilletto. Più larga è l'apertura di scarico, più ampia è la portata.

Nebulizzazione

La pistola a spruzzo HVLP (Volume elevato a bassa pressione) è un nuovissimo sistema di nebulizzazione. Prima di eseguire la prima nebulizzazione, l'utente è tenuto ad esercitarsi su legno o cartone di scarto.

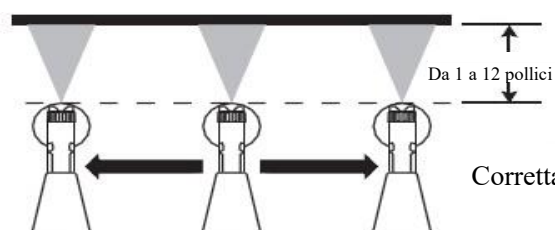
Pretrattare la superficie sulla quale spruzzare

Il risultato di spruzzatura dipende da quanto è pulita e liscia la superficie prima della spruzzatura. Di conseguenza, pretrattare correttamente la superficie e tenerla al riparo dalla polvere. Coprire le aree sulle quali non eseguire la spruzzatura.

Rettificare il metodo di spruzzatura

- Durante la spruzzatura, la pistola a spruzzo deve essere perpendicolare alla superficie. Gli utenti possono scegliere una distanza da ugello a superficie compresa tra 5 e 30cm, a seconda della misura del ventaglio di spruzzatura. In generale, maggiore è la distanza, più largo è il ventaglio di spruzzatura.
- Spostare la pistola a spruzzo in modo uniforme, parallelamente alla superficie. Una guida uniforme della pistola a spruzzo comporta una qualità di superficie uniforme.
- In generale, spruzzare due volte, la prima può essere leggermente più sottile e la seconda dovrebbe essere leggermente più spessa.
- Al termine della spruzzatura, tenere la pistola a spruzzo vicina alla superficie per evitare un eccesso di materiale spruzzato.

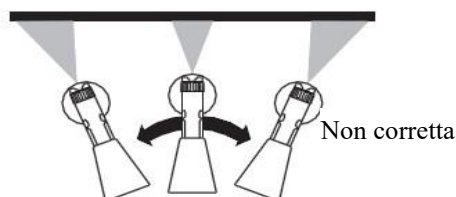
Applicazione uniforme della vernice



Muovere la pistola a spruzzo uniformemente

- Premere il grilletto quando si spruzza e rilasciarlo quando la spruzzatura è terminata. Quando si spruzza lo strato successivo, allineare l'ugello al bordo inferiore dello strato spruzzato in precedenza e consentire ai bordi di sovrapporsi leggermente per una spruzzatura migliore.

Strato sottil Strato spesso Strato sottile



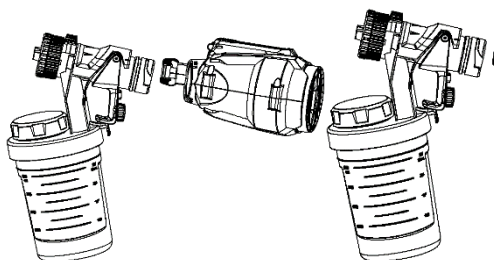
Non muovere la pistola a spruzzo in modo irregolare come sopra indicato.

Pulizia

Pulizia della pistola a spruzzo

Nota: non immergere la pistola nel detergente!

1. Sbloccare il gruppo ventola e rimuoverlo dal gruppo pistola. Allineare il gancio di sblocco ed estrarre la pistola. Premere il grilletto in modo che il materiale residuo di spruzzatura nella pistola ritorni nel contenitore.



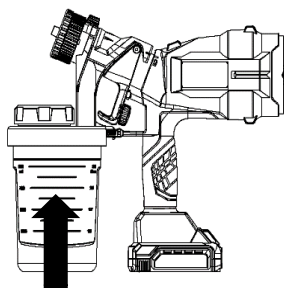
2. Sbloccare e rimuovere il serbatoio, svuotare il materiale residuo di spruzzatura nel serbatoio.



3. Per la pulizia, versare un po' di detergente nel serbatoio o diluente per prodotti a base olio. Una volta eseguito il lavaggio, il liquido residuo deve essere correttamente smaltito per evitare l'inquinamento dell'ambiente.

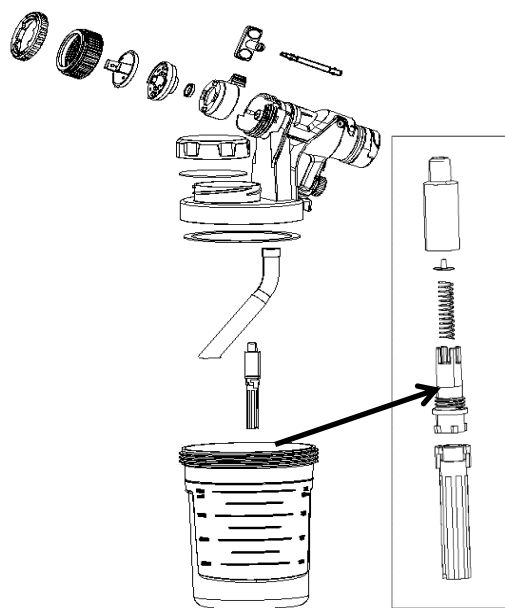


4. Riempire il serbatoio nuovamente con acqua o diluente.



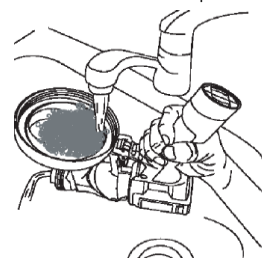
5. Riavvitare il serbatoio con il detergente sulla pistola a spruzzo.

6. Spruzzare il detergente per qualche secondo (2-5s) in un'area sicura, quindi spruzzare nuovamente per altri secondi. Rimuovere il serbatoio e premere il grilletto.
7. Asciugare e pulire la parte esterna del serbatoio.
8. Rimuovere il gruppo pistola (manopola di regolazione, dado, protezione ugello, ugello ecc.) come da figura sotto.



Valvola di ritegno

9. Pulire serbatoio, protezione ugello, dado, ugello, regolatore flusso dell'aria, gruppo pistola ecc. con uno spazzolino e un detergente.



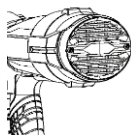
Nota: non utilizzare mai punteruoli metallici o oggetti simili per pulire gli ugelli!
Non utilizzare mai lubrificanti o solventi contenenti silicone per pulire gli ugelli!
Non perdere la guarnizione dell'ugello.

10. Installare le parti rimosse.
11. Quando non si utilizza la batteria per un lungo periodo, conservarla separatamente.

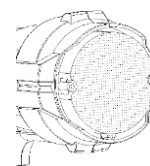
Manutenzione

Dopo aver utilizzato l'apparecchio per un determinato periodo di tempo, è necessario controllare se il filtro è sporco. Se eccessivamente sporco, è necessario sostituirlo con la seguente procedura.

1. Rimuovere la batteria e la protezione del filtro con un cacciavite.



2. Rimuovere il filtro sporco e sostituirlo con un filtro nuovo.



← Filtri

3. Reinstallare la protezione del filtro.

Non utilizzare mai la pistola a spruzzo senza filtro! Lo sporco verrà aspirato nell'apparecchiatura, danneggiandola.

Localizzazione e risoluzioni guasti

<u>Descrizione del problema</u>	<u>Cause</u>	<u>Soluzioni</u>
A. Getto a basso volume o nessun getto	<ol style="list-style-type: none"> 1. Ugello ostruito 2. Tubo di aspirazione ostruito 3. Regolatore flusso in posizione bassa 4. Tubo di aspirazione allentato 5. Serbatoio allentato 6. Filtro ostruito 	<ol style="list-style-type: none"> 1. Pulire l'ugello 2. Pulire il tubo di aspirazione 3. Regolare il regolatore di flusso 4. Serrare il tubo di aspirazione 5. Serrare il serbatoio 6. Sostituire il filtro
B. Nebulizzazione di gocce di materiale	<ol style="list-style-type: none"> 1. Ugello allentato 2. Ugello danneggiato 3. Tenuta ugello danneggiata 4. Materiale di nebulizzazione accumulato nell'ugello 	<ol style="list-style-type: none"> 1. Serrare l'ugello 2. Sostituire l'ugello 3. Sostituire l'ugello 4. Pulire l'ugello
C. Nebulizzazione inadeguata	<ol style="list-style-type: none"> 1. Alta viscosità del materiale di nebulizzazione 2. Portata elevata del materiale di nebulizzazione 3. Regolatore flusso impostato sulla posizione alta 4. Ugello ostruito 5. Filtro ostruito 6. Bassa pressione nel serbatoio 	<ol style="list-style-type: none"> 1. Diluire il materiale di nebulizzazione 2. Ridurre la portata 3. Regolare il regolatore di flusso 4. Pulire l'ugello 5. Sostituire il filtro 6. Serrare il serbatoio
D. Variazione dei livelli del getto	<ol style="list-style-type: none"> 1. Il materiale del getto non è sufficiente nel serbatoio 2. Filtro ostruito 	<ol style="list-style-type: none"> 1. Riempire il serbatoio con materiale di nebulizzazione 2. Sostituire il filtro
E. Fenomeni di materiale di nebulizzazione sospeso	<ol style="list-style-type: none"> 1. Nebulizzazione eccessiva di materiale 	<ol style="list-style-type: none"> 1. Ridurre la portata o muovere la pistola più velocemente
F. Nebulizzazione eccessiva	<ol style="list-style-type: none"> 1. Distanza eccessiva tra pistola e superficie 2. Portata elevata del materiale di nebulizzazione 	<ol style="list-style-type: none"> 1. Ridurre la distanza 2. Ridurre la portata
G. Ventaglio di spruzzatura eccessivamente sottile	<ol style="list-style-type: none"> 1. Spostamento eccessivamente veloce della pistola 	<ol style="list-style-type: none"> 1. Aumentare la portata o muovere la pistola più lentamente

GARANZIA

Sono esclusi dalla garanzia i danni attribuibili alla normale usura, al sovraccarico o a una manipolazione scorretta. In caso di reclamo, inviare la macchina, completamente assemblata, al proprio rivenditore o a un centro assistenza per apparecchiature elettriche.

RICARICA DELLA BATTERIA



La batteria esce di fabbrica con una leggera carica. La batteria deve essere caricata prima del primo utilizzo. La batteria raggiunge la sua piena capacità dopo essere stata caricata e scaricata diverse volte. Evitare periodi di ricarica brevi. Caricare il blocco batteria solo quando è completamente vuoto.

1. Verificare lo stato di carica della batteria

La batteria viene equipaggiata con un indicatore di livello di carica per mostrare il livello di carica della batteria. Usare l'indicatore di livello di carica della batteria per pianificare il proprio lavoro ed evitare che si scarichi completamente.



Numero di spie luminose	Livello di carica della batteria
3 LED Verdi	> 70 %
2 LED Verdi	< 70 %
1 LED Verde	< 50 %

La protezione che impedisce alla batteria di scaricarsi troppo funziona quanto lo stato di carica è al di sotto del 35 % della capacità complessiva. Il diodo di stato della batteria lampeggia prima di fermarsi. Non provare a superare questa protezione, è meglio scegliere di ricaricare immediatamente la batteria.

2. Processo di carica



Dare inizio al caricamento inserendo la batteria nella fessura del caricabatteria quindi inserendo la spina del caricabatteria nella presa di corrente. L'indicatore di carica (C) lampeggerà in rosso durante il caricamento. La batteria e il caricabatteria raggiungono una temperatura elevata durante il processo. L'indicatore di carica lampeggerà in verde per

indicare che la carica è completa.

Una volta completata la carica, scollegare la corrente caricabatteria prima di togliere la batteria.

Nota: per impedire che la batteria venga inserita in modo scorretto nel caricabatteria, inserire il blocco batteria facendo attenzione agli spinotti del caricabatteria come indicato nell'illustrazione.

Durante la carica, l'indicatore di carica nella batteria ne indicheranno il livello raggiunto

Spie luminose	Livello di carica della batteria
3 LED Lampeggianti	0-34 %
2 LED Lampeggianti	35 %-69 %
1 LED Lampeggiante	70 %-99 %
3 LED Accesi	100 %

PULIZIA

- Mantenere tutti i dispositivi di sicurezza, le aperture di aerazione e l'alloggiamento del motore il più possibile privi di sporco e polvere. Pulire l'apparecchio con un panno pulito o soffiare aria compressa a bassa pressione.

- Consigliamo di pulire immediatamente l'apparecchio dopo ogni uso.

- Pulire regolarmente l'apparecchio con un panno umido e un detergente delicato. Non usare agenti pulenti o solventi perché potrebbero essere aggressivi per le parti in plastica dell'apparecchio. Assicurarsi che nell'apparecchio non penetri acqua.


MANUTENZIONE

- Non ci sono parti all'interno dell'apparecchio che richiedono manutenzione aggiuntiva

Informazione sullo smaltimento delle apparecchiature elettriche ed elettroniche obsolete



Questo simbolo sui prodotti e/o sulla documentazione di accompagnamento significa che i prodotti elettrici ed elettronici usati non devono essere mescolati con i rifiuti domestici generici. Per un corretto trattamento, recupero e riciclaggio, portare questi prodotti ai punti di raccolta designati, dove verranno accettati gratuitamente. Uno smaltimento corretto di questo prodotto contribuirà a far risparmiare preziose risorse

 e evitare potenziali effetti negativi sulla salute umana e sull'ambiente, che potrebbero derivare, altrimenti, da uno smaltimento errato. Per ulteriori dettagli contattare la propria autorità locale o il punto di raccolta più vicino.

ESPAÑOL

ADVERTENCIAS GENERALES DE PELIGRO PARA HERRAMIENTAS ELÉCTRICAS

Para evitar incendios, explosiones, descargas eléctricas y riesgos de lesiones personales, lea todas las instrucciones de seguridad en el manual. Familiarícese con el uso correcto de la herramienta.



Este símbolo indica que esto puede provocar la muerte o lesiones graves. Se siguen todas las medidas de seguridad relacionadas.

Peligro: fuego y explosión.

Los gases volatilizados por la pintura y sus solventes pueden causar explosiones e incendios. Esto puede provocar daños a la propiedad y lesiones graves.



Precauciones:

- En el área de trabajo, los gases de escape y el aire fresco deben circular para evitar que se acumulen gases inflamables.
- Evite todas las fuentes de ignición como chispas estáticas, llamas abiertas, balizas, objetos calientes, cigarrillos, etc. Si conecta o desconecta el cable de alimentación y opera el interruptor de la luz de trabajo, puede generar chispas eléctricas.



- Está prohibido fumar en el área de pulverización.
- Los extintores de incendios deben estar preparados en el sitio y los extintores de incendios son buenos y efectivos.
- Cuando trabaje en interiores, asegúrese de que haya una buena ventilación para que los gases inflamables puedan agotarse a tiempo. Luego, el encendido del gas combustible se evita mediante chispas, que pueden ser generadas por el motor de la herramienta.
- Al preparar y limpiar componentes, debe seguir las precauciones del fabricante para rociar materiales, solventes y detergentes.
- No rocíe líquidos inflamables.
- Los productos de plástico son fáciles de generar electricidad estática y está prohibido encerrar el área de pulverización con productos de plástico.



Peligro: El uso de solventes inadecuados puede causar una explosión.

La explosión puede causar daños a la propiedad y lesiones graves.

Precauciones:

- No use lejía.
- No utilice diluyentes de hidrocarburos halogenados como el cloruro de metileno y el 1,1,1-tricloroetileno. Pueden reaccionar con aluminio y pueden causar una explosión. Si no está seguro sobre el material utilizado y la reacción con el aluminio, póngase en contacto con el proveedor de pintura de esmalte.

Peligro: Gases nocivos

Las pinturas, solventes, pesticidas y materiales que contienen sustancias tóxicas se volatilizan para producir gases tóxicos que pueden ser inhalados en el cuerpo para causar náuseas, desmayos e intoxicaciones.



Precauciones:

- Use protección respiratoria cuando rocíe.
- El operador debe usar un respirador.
- Lleve gafas de seguridad.
- Se requiere ropa protectora, guantes y, si es necesario, cremas protectoras para la piel.

Peligro: General

Puede causar daños a la propiedad y lesiones graves.


Precauciones:

- Lea atentamente las instrucciones de funcionamiento y siga las instrucciones relevantes para evitar peligros.
- Observe todas las instrucciones de seguridad locales, preste atención a la ventilación, protección contra incendios e instrucciones de funcionamiento.
- Utilice solo equipos y componentes aprobados por el fabricante. De lo contrario, puede causar peligro.
- No utilice la herramienta en exteriores o en días lluviosos.
- Use equipo de protección como gafas, casco, ropa, etc.
- Nunca dirija la pistola rociadora a personas o animales.

REGLAS DE SEGURIDAD SUPLEMENTARIAS RELATIVAS A LA BATERÍA

- El bloque de baterías de esta herramienta se entrega en un estado de carga bajo. Debe cargar completamente el bloque de baterías antes de usarlo.
- Para asegurar una vida útil más larga de la batería y la mejor eficiencia de esta, cargue siempre la batería cuando la temperatura del aire oscile entre los 18°C y los 24°C. No cargue el bloque de baterías cuando la temperatura sea inferior a 0°C o superior a 40°C. Es importante. El incumplimiento de esta regla de seguridad podría dañar gravemente el bloque de baterías.
- No queme el bloque de baterías aunque este seriamente dañado o ya no conserve la carga. El bloque de baterías podría explotar al entrar en contacto con el fuego.
- No intente abrir el bloque de baterías por la razón que fuere. Si la carcasa de plástico del bloque de baterías esta rota o abierta, deje de utilizarlo inmediatamente y no lo cargue.
- El bloque de baterías utiliza pilas de litio. El litio está considerado como un material tóxico. Utilice una unidad de eliminación ecológicamente segura de un centro de eliminación de residuos municipales para deshacerse de una batería dañada o desgastada.

REGLAS DE SEGURIDAD SUPLEMENTARIAS RELATIVAS AL CARGADOR

- **Esta aparato puede ser utilizado por niños de 8 años en adelante y por personas cuyas capacidades físicas, sensoriales o mentales sean reducidas o que carezcan de la experiencia o el conocimiento necesarios siempre y cuando estén correctamente supervisadas o hayan recibido instrucciones previas relativas al uso de este aparato con total seguridad y sean completamente conscientes de los peligros a los que se exponen.**
- Los niños no deben jugar con este aparato.
- La limpieza y el mantenimiento no deben ser realizados por niños sin vigilancia.
- No cargue baterías que no sean recargables.
- Antes de utilizar el cargador, lea todas las instrucciones y todos los símbolos de advertencia que figuran en el cargador y el bloque de baterías, así como las instrucciones relativas al uso del bloque de baterías.
- Cargue las baterías solo en interiores, ya que el cargador esta únicamente diseñado para un uso en interiores.
- **PELIGRO.** Si el bloque de baterías presenta fisuras o esta dañado de algún modo, no lo introduzca en el cargador. Existe un riesgo de sufrir una descarga eléctrica o una electrocución.
-  **ADVERTENCIA:** evite que cualquier líquido entre en contacto con el cargador. Existe un riesgo de descarga eléctrica.
- Para dejar que el bloque de baterías se enfríe después de cargarlo, no lo deje en un entorno cálido como una cabaña de metal o un remolque abierto expuesto al sol.
- No cargue los bloques de baterías de otros fabricantes o modelos no adaptados.
- Cualquier otro uso puede provocar un riesgo de incendio, de descargas eléctricas o de electrocución.
- Cargue únicamente los bloques de baterías recomendados en el presente manual.
- No sitúe un objeto encima del cargador, ya que podría provocar un sobrecalentamiento. No coloque el cargador cerca de una fuente de calor.
- No tire del cable del cargador para desconectarlo desde la fuente de alimentación.
- Asegúrese de que el cable del cargador esté colocado de manera que no pueda pisarse, engancharse o sufrir cualquier otro daño.
- No utilice un alargador a menos que fuese absolutamente necesario. Utilizar un alargador inadecuado podría provocar un

riesgo de incendio, de descarga eléctrica o de electrocución.

- No utilice el cargador tras haber sufrido un impacto, una caída o cualquier daño. Lleve el cargador a un centro de servicio autorizado para que lo revisen o lo reparen.
- No desmonte el cargador. Llévelo a un centro de servicio autorizado en caso de que haya que revisarlo o repararlo. El remontaje incorrecto podría provocar un riesgo de incendio, de descargas eléctricas o de electrocución.
- Para reducir el riesgo de descarga eléctrica, desenchufe el cargador del suministro eléctrico antes de intentar limpiarlo. El hecho de retirar solo la batería no reduce el riesgo.
- No intente nunca conectar los dos cargadores juntos.
- No guarde o utilice la herramienta y el bloque de baterías en lugares en los que la temperatura pueda alcanzar o superar los 40°C, como al lado de hangares o de estructuras metálicas en verano.
- El cargador está diseñado para utilizarse desde una alimentación eléctrica estándar (230 V). No intente conectar el cargador a una alimentación diferente.
- Si quiere cargar un segundo bloque de baterías, desconecte el cargador desde la toma de corriente y espere al menos 15 minutos. Pasado este tiempo, puede cargar un segundo bloque de baterías.

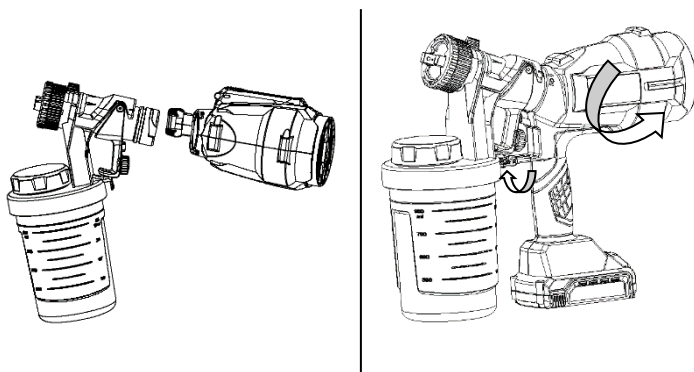
USO PREVISTO

Este dispositivo está diseñado exclusivamente para dispensar pintura. Cualquier otro uso se considera no conforme. Yamato no es responsable por daños a cosas o personas derivadas del uso no conforme; este riesgo el usuario lo trae solo!

Ensamblaje

Ensamblaje de pistola d pintura

3. inserte el conjunto del ventilador en la parte de pulverización desde la posición de desbloqueo hasta el final, luego gire el conjunto del ventilador para bloquear la posición.
4. Bloquee el tanque en la posición de bloqueo. Como se muestra a continuación :



Preparación de material de pulverización

Antes de pulverizar, el material de pulverización se diluye con el disolvente especificado por el fabricante del material. No utilice material de pulverización que exceda la viscosidad máxima especificada.

Nota: ¡No utilice líquidos de pulverización inflamables!

Siga las instrucciones de mantenimiento:

4. Mezcle bien el material de pulverización antes de verificar la viscosidad.
5. Sumerja completamente la copa de viscosidad en el material de pulverización, excepto la parte del gancho.



6. Levante el gancho de la copa de viscosidad y registre el tiempo: en segundos, hasta que el líquido en la copa viscosa haya fluido. Estos tiempos de goteo son recomendados por los fabricantes de materiales.

Los materiales de pulverización deben filtrarse con una malla de alambre antes de pulverizar para evitar que los contaminantes de partículas grandes obstruyan la boquilla.



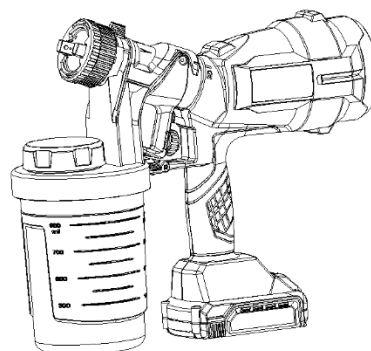
No rocíe líquidos inflamables.

Llenado del material de pulverización.

4. Retire el tanque del aparato
5. Vierta el material de pulverización filtrado diluido en el tanque. El nivel del líquido no excede el cuello de botella del tanque.

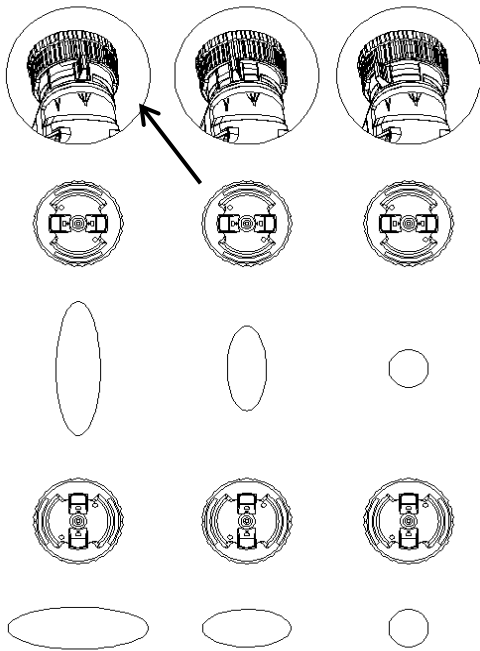


6. Atornille cuidadosamente el tanque lleno de líquido en la pistola y apriete.



Pulverización

3. Al girar la tuerca de ajuste de la boquilla en varias posiciones, la pistola ofrece tres tipos de métodos de pulverización: redonda, horizontal plana redonda, vertical plana redonda. Los usuarios pueden ajustar en consecuencia para lograr los resultados ideales de pulverización.
4. Los usuarios pueden ajustar el tamaño y la forma de pulverización ajustando el regulador de flujo de aire. Como se muestra a continuación

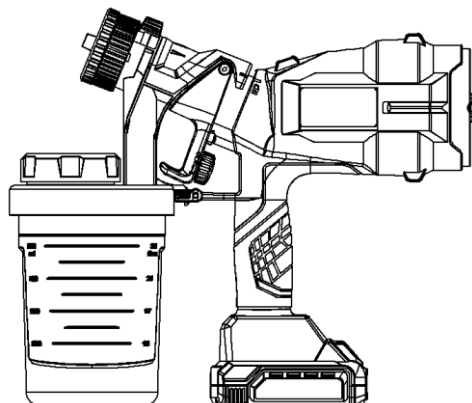


Nota: ¡Al ajustar el gatillo debe soltarse para evitar el peligro!

¡Nunca dirija la boquilla a personas y animales!

Ajuste del caudal

La velocidad de flujo del aerosol se puede ajustar girando la perilla detrás del gatillo. Cuanto mayor es la abertura de descarga, mayor es la velocidad de flujo de pulverización.



Pulverización

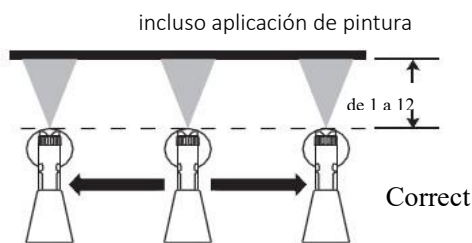
La pistola pulverizadora HVLP (baja presión y alto flujo) es un nuevo sistema de pulverización para los usuarios. Antes de pulverizar por primera vez, el usuario debe hacer algunos ejercicios sobre la madera o cartón desechados para conformarse.

Pretratar la superficie a rociar

El resultado de las salpicaduras depende de qué tan suave y limpia esté la superficie antes de pulverizar. Por lo tanto, pretrate la superficie con cuidado y manténgala libre de polvo. Cubra las áreas sin pulverización.

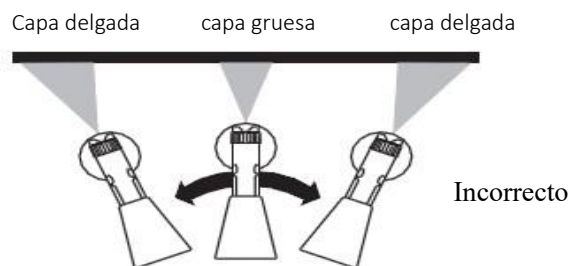
Método de pulverización correcto

- La pistola pulverizadora debe estar perpendicular a la superficie cuando se pulveriza. Los usuarios pueden elegir una distancia de la boquilla a la superficie de 5-30 cm dependiendo del tamaño del patrón de pulverización. En general, cuanto mayor es la distancia, mayor es el patrón de pulverización.
- Mueva la pistola de pintura paralelamente a lo largo de la superficie. Una guía uniforme de pistola de pintura da como resultado una calidad de superficie uniforme.
- Generalmente, rocíe dos veces, la primera pulverización puede ser un poco más delgada y la segunda pulverización debe ser un poco más espesa.
- Al final de la pulverización, sostenga la pistola cerca de la superficie para evitar la sobrepulverización.



Mueva la pistola de pintura de manera uniforme

- apriete el gatillo mientras pulveriza y suelte el gatillo cuando termine de pulverizar. Al rociar la siguiente capa, alinee la boquilla con el borde inferior del rociado anterior y permita que los bordes se superpongan ligeramente para una mejor pulverización.



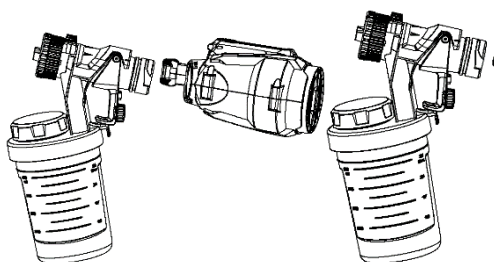
No mueva la pistola de pintura de manera desigual como se muestra arriba.

Limpeza

Limpeza de la pistola de pintura

Nota: ¡No sumerja la pistola en detergente!

- Desbloquee el conjunto del ventilador y retírelo del conjunto de la pistola. Alinee el pestillo de liberación y saque la pistola. Presione el gatillo para que el material de pulverización que queda en la pistola fluya hacia el contenedor.



- desbloquee y retire el tanque, vacíe el material de pulverización residual en el tanque.

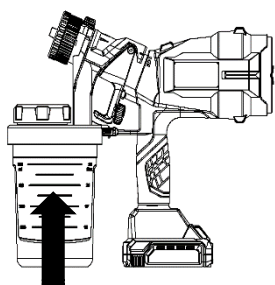


- Para la limpieza, vierta un poco de solución de limpieza en el tanque. Después del lavado, el líquido residual debe desecharse adecuadamente para evitar la contaminación ambiental.



- rellene una nueva solución de limpieza.

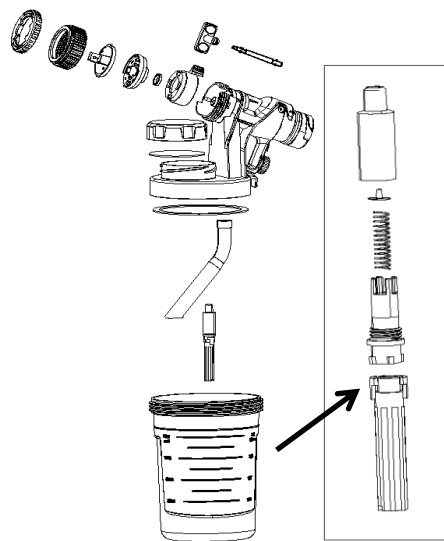
- Atornille el tanque con la solución de limpieza en la pistola de pintura.



- Rocíe la solución de limpieza durante unos segundos (2-5s) en el área de seguridad, rocíe durante unos segundos nuevamente. Luego retire el tanque y presione el gatillo.

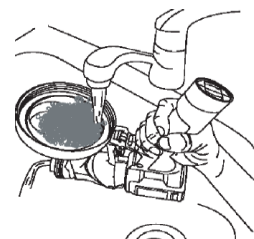
- Limpe el exterior del tanque.

- Retire la perilla de ajuste, la tuerca, el protector de la boquilla, la boquilla, etc.



Válvula de retención

- Limpe el tanque, el protector de la boquilla, la tuerca, la boquilla, el regulador de flujo de aire, el conjunto de la pistola, etc. con un cepillo y una solución de limpieza.



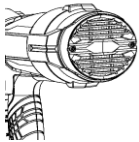
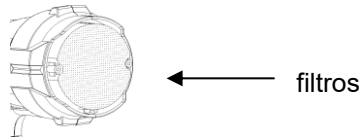
Nota: ¡Nunca use una aguja de metal afilada o similar para limpiar las boquillas!

¡Nunca use solventes o lubricantes que contengan silicona para limpiar las boquillas!

No te pierdas el sello de la boquilla.

- Instale las partes removidas.
- Cuando la batería no se usa durante mucho tiempo, debe almacenarse por separado.

Mantenimiento

<p>Después de usarlo por un período de tiempo, debe verificar si el filtro está sucio o no. Si está demasiado sucio, debe reemplazar el filtro con los siguientes pasos.</p> <p>4. Retire la batería y la protección del filtro con un destornillador.</p> 	<p>5. Retire el filtro sucio y reemplácelo por uno nuevo.</p>  <p>6. reinstale la protección del filtro.</p> <p>¡Nunca opere la pistola rociadora sin un filtro! La suciedad será absorbida por el aparato y causará daños.</p>
---	---

Solución de problemas

<u>Descripción del problema</u>	<u>Razones</u>	<u>Soluciones</u>
A. rociar con bajo caudal o sin rociar	<ol style="list-style-type: none"> 1. Boquilla obstruida 2. Tubo de succión obstruido 3. Regulador de flujo en posición baja 4. Tubo de succión flojo 5. tanque suelto 6. Filtro obstruido 	<ol style="list-style-type: none"> 1. Limpie la boquilla 2. Limpie el tubo de aspiración 3. ajuste el regulador de flujo 4. apriete el tubo de aspiración 5. apriete el tanque 6. sustituya el filtro
B. Goteo de material goteando	<ol style="list-style-type: none"> 1. Boquilla suelta 2. Boquilla dañada 3. Sello de boquilla dañado 4. Material de pulverización acumulado en la boquilla 	<ol style="list-style-type: none"> 1. apriete la boquilla 2. reemplace la boquilla 3. reemplace la boquilla 4. Limpie la boquilla
C. Mala atomización	<ol style="list-style-type: none"> 1. Alta viscosidad del material de pulverización. 2. Alto caudal de material de pulverización. 3. Regulador de flujo en posición alta 4. Boquilla obstruida 5. Filtro obstruido 6. acumulación de baja presión en el tanque 	<ol style="list-style-type: none"> 1. Diluya el material de pulverización. 2. Reduzca el caudal 3. ajuste el regulador de flujo 4. Limpie la boquilla 5. Sustituya el filtro 6. Apriete el tanque
D. Fluctuación por pulverización	<ol style="list-style-type: none"> 1. El material de pulverización no es suficiente en el tanque 2. Filtro obstruido 	<ol style="list-style-type: none"> 1. Renovar el material de pulverización. 2. Sustituya el filtro
E. Fenómeno colgante del material de pulverización.	<ol style="list-style-type: none"> 1. rociado de demasiado material 	<ol style="list-style-type: none"> 1. reducir el caudal o mover la pistola de pulverización más rápido
F. sobrepulverización	<ol style="list-style-type: none"> 1. larga distancia entre la pistola y la superficie 2. alto caudal de material de pulverización 	<ol style="list-style-type: none"> 1. reducir la distancia 2. reducir el caudal
G. patrón de pulverización demasiado sutil.	<ol style="list-style-type: none"> 1. mueva la pistola demasiado rápido 	<ol style="list-style-type: none"> 1. aumente el caudal o mueva la pistola de pulverización más lentamente

RECARGA DE LA BATERÍA



La batería está ligeramente cargada al salir de fábrica. La batería debe cargarse antes de utilizarse por primera vez.

La batería alcanzará su plena capacidad tras haberse cargado y descargado varias veces. Evite los cortos períodos de carga. Cargue solo el bloque de baterías cuando esté totalmente vacío.

1. Comprobar el estado de carga de la batería

La batería está equipada con un indicador de nivel de carga para mostrar el nivel de carga de la batería. Utilice el indicador de nivel de carga de batería para planificar su trabajo y evitar la descarga profunda.



Número de pilotos luminosos	Nivel de carga de la batería
3 LED verdes	> 70 %
2 LED verdes	< 70 %
1 LED verdes	< 50 %

La protección contra una descarga demasiado importante funcionará cuando el estado de carga se sitúe por debajo del 35 % de la capacidad total. El diodo de estado de la batería parpadea á antes de detenerse. No intente exceder esta protección, opte más bien por recargar inmediatamente la batería.

2. Procedimiento de carga



Inicie el proceso de carga insertando la batería en la ranura del cargador y a continuación enchufando el cargador a la corriente. El indicador de carga (C) parpadeará en rojo durante la carga. La batería y el cargador de la batería alcanzan una temperatura elevada durante la carga. El indicador de carga parpadeará en verde para indicar que la carga está completa.

Una vez finalizada la carga, desenchufe la corriente del cargador antes de desconectar la batería.

Comentario: para impedir que la batería se inserte incorrectamente en el cargador, inserte el bloque de la batería teniendo en cuenta las clavijas del cargador tal como se indica en la ilustración.

Durante la carga, los indicadores de carga en la batería indicarán su nivel de carga

Pilotos luminosos	Nivel de carga de la batería
3 LED parpadeantes	0-34 %
2 LED parpadeantes	35 %-69 %
1 LED parpadeantes	70 %-99 %
3 LED encendidas	100 %

LIMPIEZA

- Mantenga todos los dispositivos de seguridad, las aberturas de ventilación y la carcasa del motor lo más libres de suciedad y polvo posible. Limpie el aparato con un paño limpio o sople aire comprimido a baja presión.
- Recomendamos limpiar el aparato inmediatamente después de cada uso.
- Limpie el aparato regularmente con un paño húmedo y un detergente suave. No utilice agentes de limpieza o disolventes, ya que podrían ser agresivos para las piezas de plástico del aparato. Asegúrese de que no entre agua en el aparato.

MANTENIMIENTO

No hay partes dentro del aparato que requieran mantenimiento adicional.

GARANTÍA

Los daños atribuibles al desgaste normal, la sobrecarga o el manejo incorrecto están excluidos de la garantía. En el caso de una queja, envíe la máquina, completamente ensamblada, a su distribuidor o a un centro de servicio de equipos eléctricos.

Información sobre la eliminación para los usuarios de equipos eléctricos y electrónicos usados.

La aparición de este símbolo en un producto y/o en la documentación adjunta indica que los productos eléctricos y electrónicos usados no deben mezclarse con la basura doméstica general. Para que estos productos se sometan a un proceso adecuado de tratamiento, recuperación y reciclaje, lívelos a los puntos de recogida designados, donde los admitiran sin coste alguno. Si desecha el producto correctamente, estará contribuyendo a preservar valiosos recursos y a evitar cualquier posible efecto negativo en la salud de las personas y en el medio ambiente que pudiera producirse debido al tratamiento inadecuado de desechos. Pongase en contacto con su autoridad local para que le informen detalladamente sobre el punto de recogida más cercano.



CONTENUTO DELLA DICHIARAZIONE DI CONFORMITÀ CE

FERRITALIA Soc. Coop., distributrice per l'Europa dei prodotti YAMATO, dichiara che la pistola a spruzzo a batteria mod. CPS 20 L (cod. 81067)), descritta in questo manuale è conforme alle direttive europee 2006/42/EC, 2014/30/EU, 2014/35/EU, 2011/65/EU + (EU) 2015/863, 2013/56/EU.

CONTENIDO DEL LA DECLARACIÓN DE CONFORMIDAD CE

FERRITALIA Soc. Coop., distribuidor para Europa de los productos YAMATO, declara que los pistola de pintura mod. CPS 20 L (cod. 81067) conforme indicado en este manual, estan de acuerdo con las Directivas Europeas 2006/42/EC, 2014/30/EU, 2014/35/EU, 2011/65/EU + (EU) 2015/863, 2013/56/EU.

DISTRIBUDOR PARA ESPAÑA: A FORGED TOOL S.A. - Avda. Andalucía s/n - 18015 Granada - SPAIN

Padova, giugno 2020

Responsabile tecnico / Technical manager / Director tecnico: Paolo Lain

FERRITALIA Società Cooperativa. - Via Longhin, 71 - 35129 Padova – ITALY



www.ferritalia.it